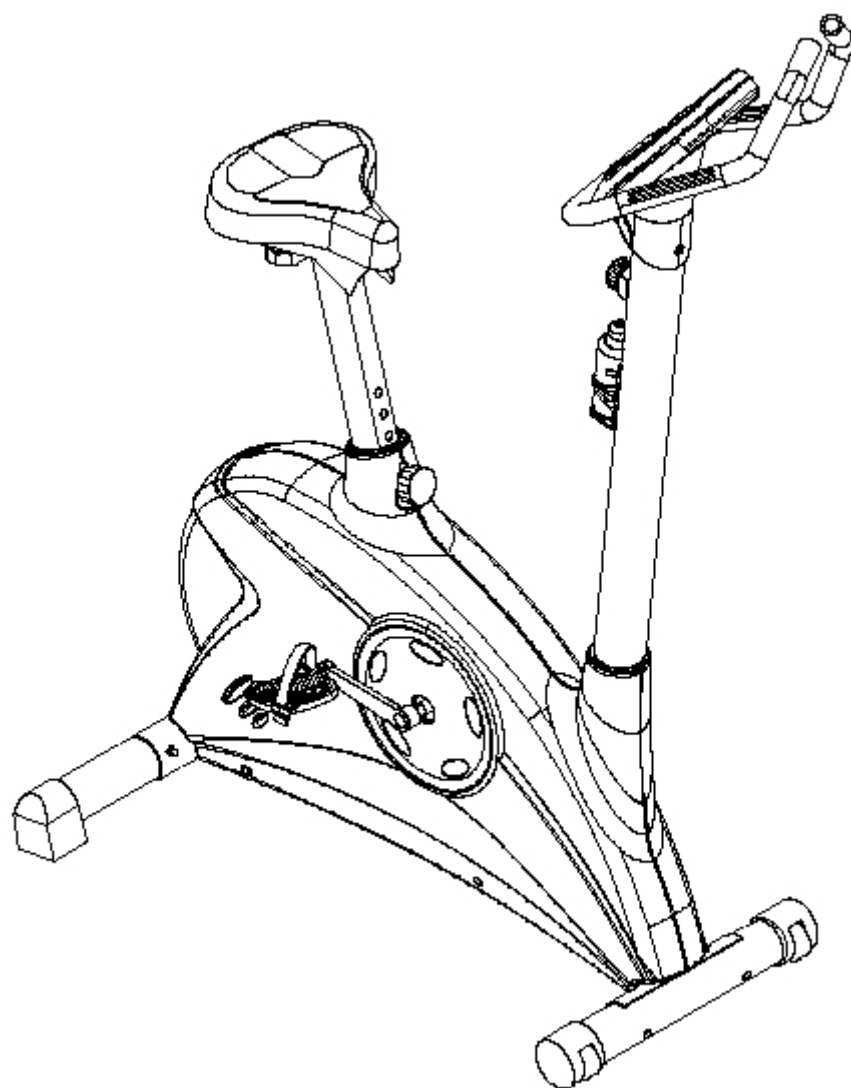


inSPORTline
fitness equipment

Návod na použití/ Návod na použitie
Magnetický rotoped VENUS



**SERVIS A NÁHRADNÍ DÍLY ZAJIŠŤUJE DODAVATEL/
SERVIS A NÁHRADNÉ DIELY ZABEZPEČUJE DODAVATEĽ**

SEVEN SPORT s. r. o., Dělnická 957, 749 01 Vítkov
tel. +420 556 300970, www.insportline.cz
pre Slovensko: inSPORTline s.r.o., Rybárska 3, 911 01 Trenčín

Bezpečnostní upozornění:

Upozornění – před sestavením a používáním stroje si pozorně přečtete celý návod. Dbejte přitom především na tyto bezpečnostní pokyny:

1. Tento stroj je vyroben a určen pouze pro domácí účely. Nepoužívejte jej ke komerčním účelům.
2. stroj umístěte na pevný a rovný povrch.
3. pro používání stroje volte vhodné sportovní oblečení. Nenoste volný oděv, který by se mohl zaplést do pohyblivých částí stroje. Při cvičení na ortopedu používejte sportovní obuv s pevnou patou – běžeckou obuv nebo speciální obuv na aerobik.
4. v místnosti, kde je stroj umístěn nikdy nenechávejte děti bez dozoru.
5. ujistěte se, zda jsou všechny šrouby a matice dobře utaženy před zahájením cvičení.
6. před cvičením na stroji se vždy rozcvičte, proveďte cviky na protažení a zahřátí, 5-10 minut před a 5-10 minut po cvičení.
7. při jízdě začněte šlapat pomalu a postupně zvyšujte rychlost, dokud nedosáhnete požadovaného tempa. Neukončujte jízdu náhle – postupně tempo snižujte dokud se tepová frekvence nevrátí do běžného stavu.
8. necvičte 2 hodiny po jídle a 1 hodinu před jídlem.
9. při jízdě na kole nestůjte a ani se nezaklánějte. Mohlo by to vést k poškození stroje.
10. jestliže cvičící osoba cítí závratě nebo nevolnost, bolest na prsou nebo jakýkoliv jiný nenormální stav, musí cvičení ihned přerušit a poradit se svým lékařem.
11. Stroj je testovaný a certifikovaný normou EN957 v třídě HC. Je určený jen pro domácí použití.
12. Maximální nosnost je 150 kg.

Důležité:

Před zahájením jakéhokoliv cvičebního programu se poradte se svým lékařem. Toto upozornění je zvláště důležité pro osoby, u kterých byly již zjištěny zdravotní potíže a starší 35 let.

Před použitím

Pro vaši bezpečnost si celý návod přečtete velmi pozorně. Rotoped sestojte podle tohoto návodu.

Vybalte všechny součástky a umístěte je na prázdné místo a kontrolujte, zda máte všechny uvedené a potřebné části. Nevyhazujte balící materiál dokud nemáte rotoped kompletně sestaven.

Pro snadnější sestavení kola si prosím prohlédněte obrázek a seznamte se s označenými díly a součástmi.

Bezpečnostné upozornenie:

Upozornenie – pred zostavením a používaním stroja si pozorne prečítajte celý návod. Dbajte pritom predovšetkým na tieto bezpečnostné pokyny:

1. Tento stroj je vyrobený a určený len pre domáce účely. Nepoužívajte ho na komerčné účely.
2. stroj umiestnite na pevný a rovný povrch.

3. pre používanie stroja voľte vhodné športové oblečenie. Nenoste voľný odev, ktorý by sa mohol zachytiť do pohyblivých častí stroja. Pri cvičení na rotopede používajte športovú obuv s pevnou pätou – bežeckú obuv alebo špeciálnu obuv na aerobik.
4. v miestnosti, kde je stroj umiestnený nikdy nenechávajte deti bez dozoru.
5. uistite sa pred zahájením cvičenia, či sú všetky šróby a matice dobre utiahnuté.
6. pred cvičením na stroji sa vždy rozcvičte, preved'te cviky na pretiahnutie a zahriatie, 5-10 minút pred a 5-10 minút po cvičení.
7. pri jazde začnite šlapať pomaly a postupne zvyšujte rýchlosť, pokiaľ nedosiahnete požadované tempo. Neukončujte jazdu náhle – postupne tempo znižujte pokiaľ sa tepová frekvencia nevráti do bežného stavu.
8. necvičte 2 hodiny po jedle a 1 hodinu pred jedlom.
9. pri jazde na rotopede nestojte a ani se nezakláňajte. Mohlo by to viesť k poškodeniu stroja.
10. ak cvičiaca osoba cíti závrat' alebo nevoľnosť, bolesť na prsiach alebo akýkoľvek iný nenormálny stav, musí cvičenie ihneď prerušiť a poradiť sa so svojim lekárom.
11. Stroj je testovaný a certifikovaný normou EN 957 v triede H.C. Je určený len pre domáce použitie.
12. Maximálna nosnosť je 150 kg.

Dôležité:

Pred zahájením akéhokoľvek cvičebného programu sa porad'te so svojim lekárom. Toto upozornenie je zvlášť dôležité pre osoby, u ktorých boli už zistené zdravotné problémy a osoby staršie ako 35 rokov.

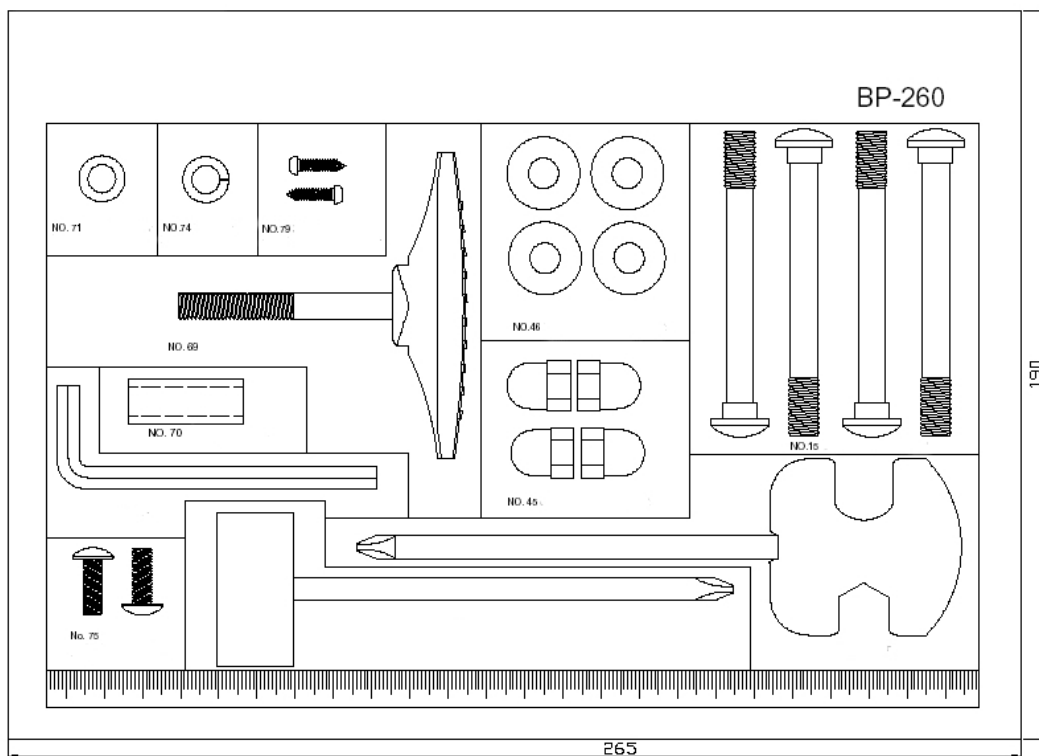
Pred použitím:

Pre vašu bezpečnosť si celý návod prečítajte veľmi pozorne. Rotoped zostrojte podľa tohoto návodu.

Vybalte všetky súčiastky a umiestnite ich na prázdne miesto a skontrolujte, či máte všetky uvedené a potrebné časti. Nevyhadzujte baliaci materiál pokiaľ nemáte rotoped kompletne zostavený.

Pre jednoduchšie zostavenie rotopedu si prosím prezrite obrázok a zoznámte sa s označenými dielmi a súčiastkami

Sada šroubů



- 71 Plochá podložka na řídítka
- 74 Pérová podložka na řídítka
- 79 Šrouby na plastový kryt řídítek
- 46 Zakřivené podložky na stabilizační tyč
- 45 krytá matice
- 15 šrouby na stabilizační tyč
- 70 objímka na T-šroub
- 69 T-šroub na řídítka
- 75 šrouby na přední a zadní plastový kryt řídítek

Imbusový klíč
Křížový šroubovák
Šroubovák s klíčem

Sada šróbov

- 71 Plochá podložka na riadítka
- 74 Pérová podložka na riadítka
- 79 Šróby na plastový kryt riadítok
- 46 Zakřivené podložky na stabilizačnú tyč
- 45 krytá matica
- 15 šróby na stabilizačnú tyč
- 70 objímka na T-šrób
- 69 T-šrób na riadítka
- 75 šróby na predný a zadný plastový kryt riadítok

Imbusový klúč
Křížový šrobovák
Šrobovák s klúčom

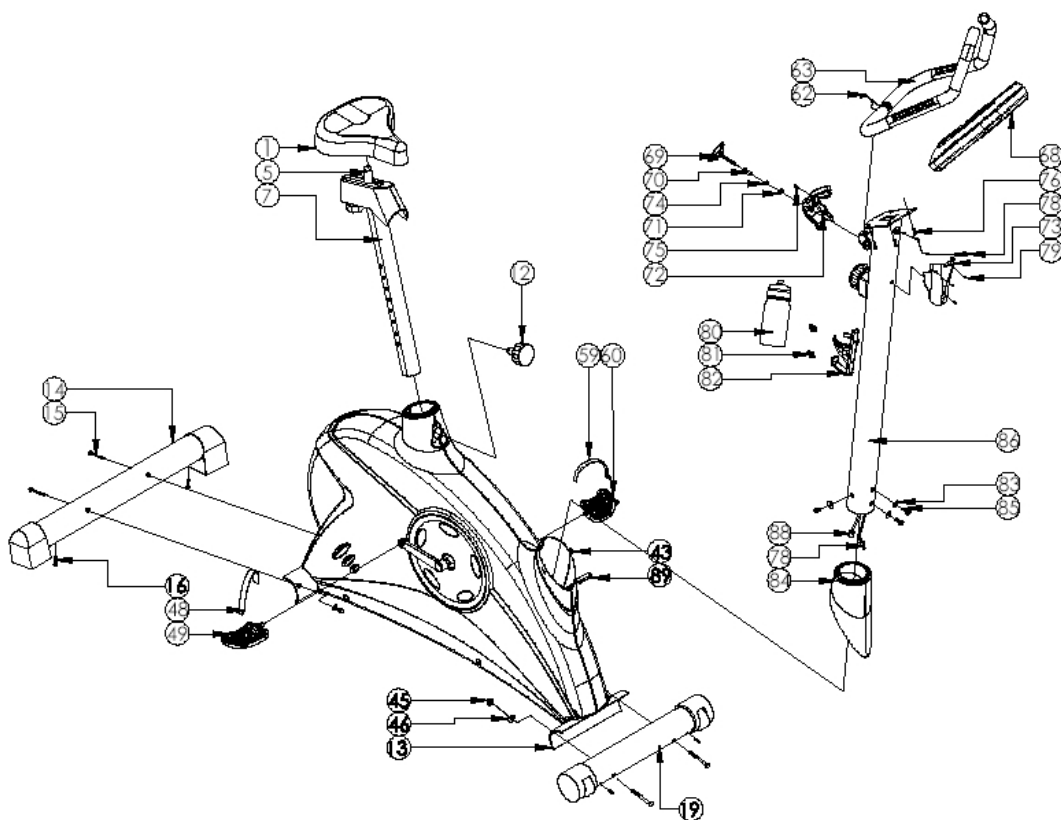
Seznam částí na složení

číslo	popis	množství
1	sedlo	1
5	tyč vertikální k sedlu	1
7	sedlová tyč	1
12	polohovací šroub k sedlu	1
13	hlavní část	1
14	zadní stabilizační tyč	1
15	šrouby k upevnění stabilizační tyče	4
16	šroub na přední a zadní stabilizační tyč	2
19	přední stabilizační tyč	1
43	spodní kabel computeru	1
45	uzavřená matice pro upevnění stabilizační tyče	4
46	zakřivená podložka pro upevnění stab. Tyče	4
48	pásek na levý pedál	1
49	pravý pedál	1
59	pásek na pravý pedál	1
60	levý pedál	1
62	kabel senzoru tepová frekvence	1
63	řídítka	1
68	computer	1
69	šroub s úchytnou hlavou na řídítka	1
70	válcová matice pro šroub s úchyt. Hlavou	1
71	plochá podložka	1
72	přední plastový kryt řídítek	1
73	zadní palstový kryt řídítek	1
74	pružná podložka řídítek	1
75	šrouby pro přední a zadní plastový kryt (M5)	2
76	šrouby computeru	4
78	kabel computeru (vrchní část)	1
79	šroub pro zadní plastový kryt (M3)	2
80	láhev	1
81	šroub pro držák láhve	1
82	držák láhve	1
83	zakřivená podložka pro tyč řídítek	4
84	plastový kryt řídítek	1
85	šroub pro tyč řídítek	4
86	tyč řídítek	1
88	kabel zátěže (vrchní část)	1
89	kabel zátěže (spodní část)	1

SK

číslo	popis	množstvo
1	sedlo	1
5	tyč vertikálna k sedlu	1
7	sedlová tyč	1
12	polohovací šrób k sedlu	1
13	hlavná časť	1
14	zadná stabilizačná tyč	1
15	šróby k upevneniu stabilizačnej tyče	4
16	šrób na prednú a zadnú stabilizačnú tyč	2
19	predná stabilizačná tyč	1
43	spodný kábel computeru	1

45	uzavretá matica pre upevnenie stabilizačnej tyče	4
46	zakrivená podložka pre upevnenie stab. tyče	4
48	pásik na ľavý pedál	1
49	pravý pedál	1
59	pásik na pravý pedál	1
60	ľavý pedál	1
62	Kábel senzoru tepovej frekvencie	1
63	riadítka	1
68	computer	1
69	šrób s úchytnou hlavou na riadítka	1
70	válnicová matica pre šrób s úchyt. hlavou	1
71	plochá podložka	1
72	predný plastový kryt riadítok	1
73	zadný palstový kryt riadítok	1
74	pružná podložka riadítok	1
75	šróby pre predný a zadný plastový kryt (M5)	2
76	šróby computeru	4
78	kábel computeru (vrchná časť)	1
79	šrób pre zadný plastový kryt (M3)	2
80	flaša	1
81	šrób pre držiak flaše	1
82	držiak flaše	1
83	zakrivená podložka pre tyč riadítok	4
84	plastový kryt riadítok	1
85	šrób pre tyč riadítok	4
86	tyč riadítok	1
88	kábel záťaže (vrchná časť)	1
89	kábel záťaže (spodná časť)	1



Montáž

Aby bylo sestavení vašeho ortopedu co nejsnazší, jsou nejdůležitější části již předsestaveny. Než začnete sestavovat ostatní díly, prosím přečtěte si instrukce a poté můžete začít krok za krokem s vlastní montáží.

Instrukce k sestavení

Základ konstrukce byl již předem sestaven a schéma bylo přidáno, abychom zjednodušili váš další postup při sestavování vašeho domácího ortopedu. Hodně štěstí.

Montáž

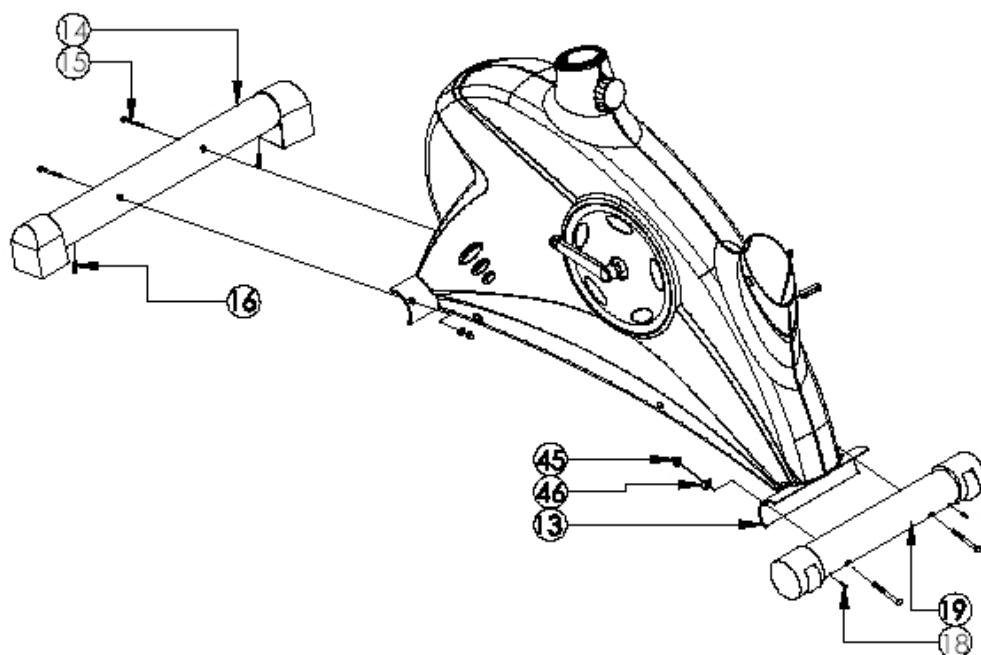
Aby bolo zostavenie vášho rotopedu čo najjednoduchšie, sú najdôležitejšie časti už zostavené. Než začnete zostavovať ostatné diely, prosím prečítajte si inštrukcie a potom môžete začať krok za krokom s vlastnou montážou.

Inštrukcie k zostaveniu

Základ konštrukcie bol už dopredu zostavený a schéma bola pripojená, aby sme zjednodušili váš ďalší postup pri zostavovaní vášho domáceho rotopedu. Veľa šťastia.

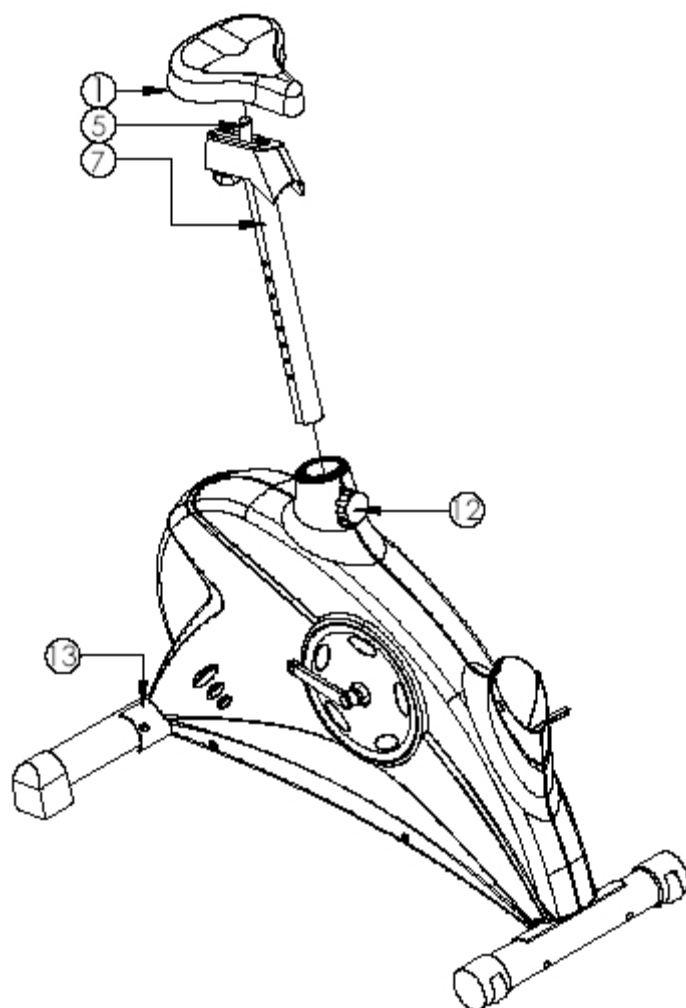
1. Montáž stabilizační tyče – připevněte přední a zadní stabilizační tyč (19/14) k hlavní části (13) 4 šrouby (15), 4 podložkami (46) a 4 maticemi (45).

SK Montáž stabilizačnej tyče – pripevnite prednú a zadnú stabilizačnú tyč (19/14) k hlavnej časti (13) 4 šróbmi (15), 4 podložkami (46) a 4 maticami (45).



2. Montáž sedla – připojte sedlo (1) k vertikální tyči (5) na sedlové tyči (7) pomocí šroubu a matice. Uvolněte polohovací šroub (12) na základní části (13). Zasuňte sedlovou tyč (7) do zadní části hlavní části (13) a přitáhněte polohovací šroub (12) v požadované výšce.

SK Montáž sedla – pripojte sedlo (1) k vertikálnej tyči (5) na sedlovej tyči (7) pomocou šróbu a matice. Uvoľnite polohovací šrób (12) na základnej časti (13). Zasuňte sedlovu tyč (7) do zadnej časti hlavnej časti (13) a pritiahnite polohovací šrób (12) v požadovanej výške.



3. Montáž tyče řídicí a kontrola zátěže – Spojte horní kabel computeru (78) a spodní kabel computeru (43) a ujistěte se, že spojení je správné tak, aby se signál převedl do computeru a poté spojte horní (88) a dolní zátěžový kabel (89). Postupujte dle nákresu (FIG. 1). Ujistěte se, že kabel je veden vnitřkem rámu, jinak by mohlo dojít k jejímu poškození. Poté vložte tyč řídicí (86) do hlavní části (13) a připevněte 4 šrouby (85), 4 podložkami (83). Otočte regulátorem zátěže (78) dolů a nahoru a ujistěte se, že se snadno pohybuje. V opačném případě musíte kabel povolit a postup opakovat.

SK Montáž tyče riaditok a kontrola zát'aze – Spojte horný kábel computeru (78) a spodný kábel computeru (43) a uistite sa, že spojenie je správne tak, aby sa signál previedol do computeru a potom spojte horný (88) a dolný zát'azový kábel (89). Postupujte podľa nákresu (FIG. 1). Uistite sa, že kábel je vedený vnútram rámu, inak by mohlo dôjsť k jeho poškodeniu. Potom vložte tyč riaditok (86) do hlavnej časti (13) a pripevnite 4 šróbmi (85), 4 podložkami (83). Otočte regulátorom zát'aze (78) dole a hore a uistite sa, že sa ľahko pohybuje. V opačnom prípade musíte kábel povoliť a postup opakovať.

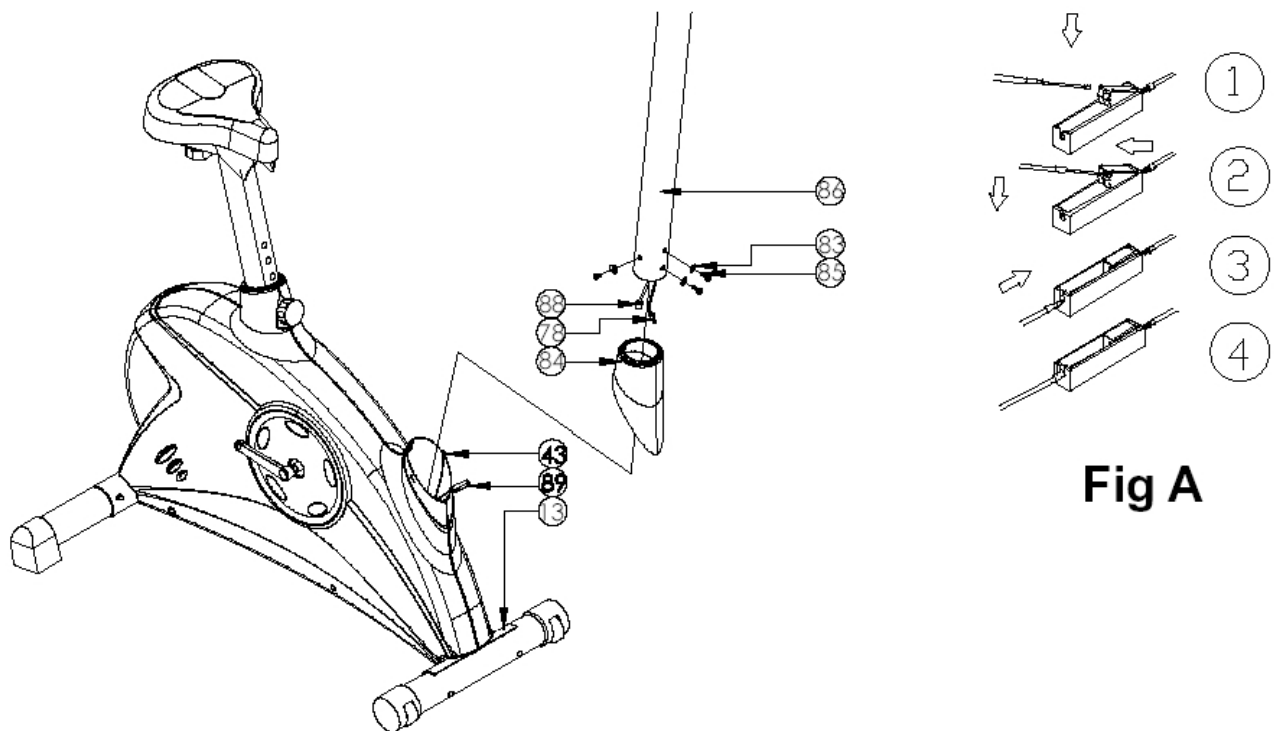
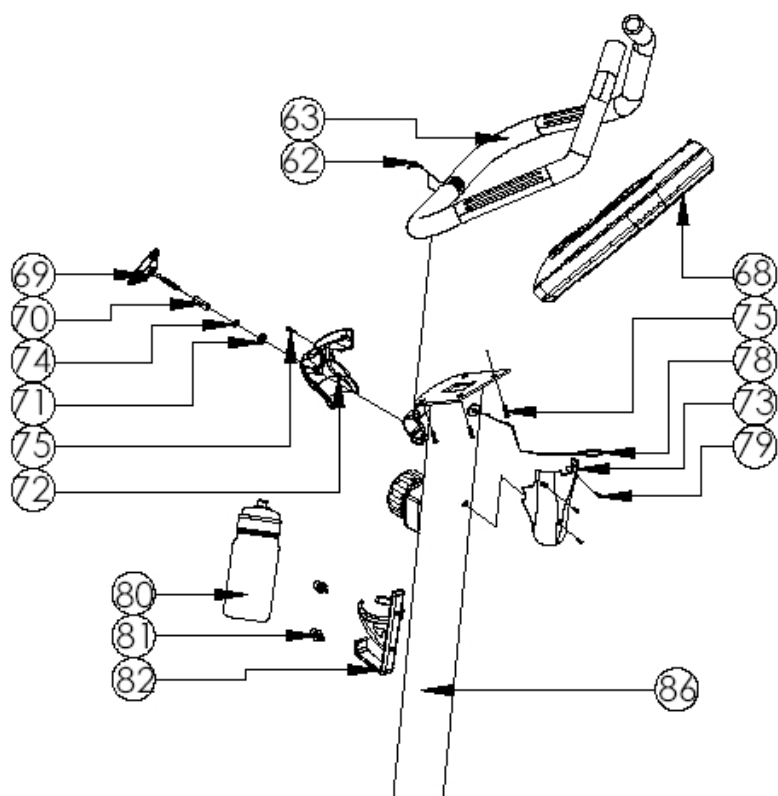


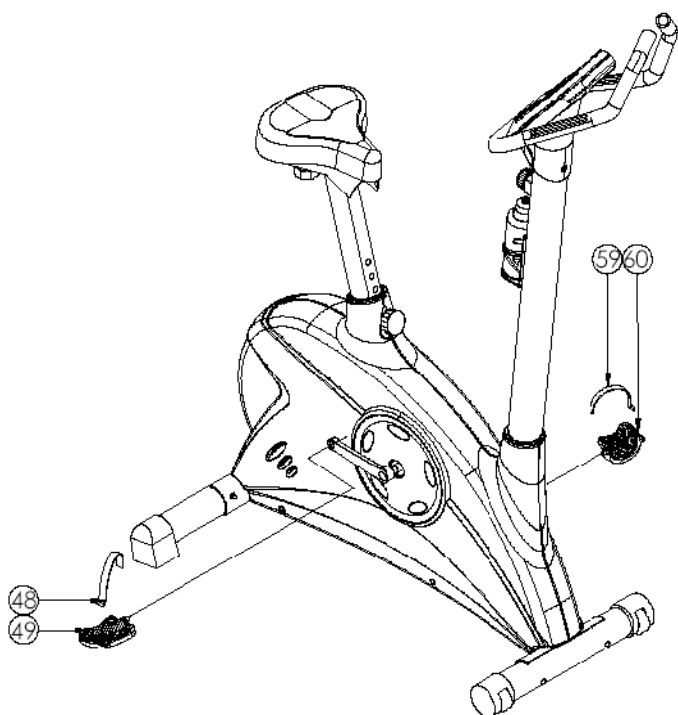
Fig A

4. Montáž řídicí a computeru – upevněte řídicí (63) do tyče řídicí (86) pomocí šroubu s hlavicí (69), pružnou podložkou (74), podložkou (71) a objímkou (70). Vsaďte computer (68) do otvoru a upevněte 4 šrouby (78), poté zastrčte kabel senzoru (62) a začátek kabelu computeru (78) do computeru (68). Připevněte držák na láhev (82) k tyči řídicí (86) pomocí 2 šroubů (81).

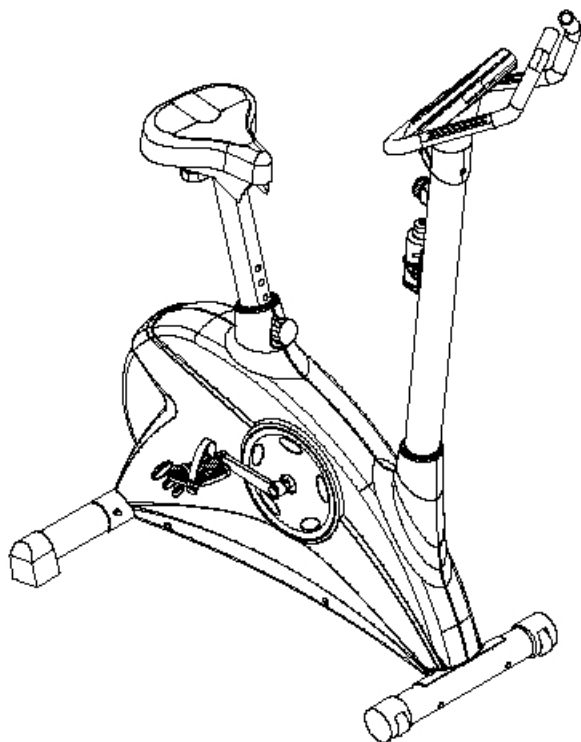
SK Montáž riaditok a computeru – upevnite riadítka (63) do tyče riaditok (86) pomocou šróbu s hlavicom (69), pružnou podložkou (74), podložkou (71) a objímkou (70). Vsaďte computer (68) do otvoru a upevnite 4 šróbmi (78), potom zastrčte kábel senzoru (62) a začiatok káblu computeru (78) do computeru (68). Pripevnite držiak na flášu (82) k tyči riaditok (86) pomocou 2 šróbov (81).



5. Montáž pedálů – pedály (49/60) jsou označeny R – pravý a L – levý. Bezpečně připevněte levý pedál k levé klice (49) proti směru hodinových ručiček. Bezpečně připevněte pravý pedál k pravé klice (60) ve směru hodinových ručiček.
- SK Montáž pedálov – pedály (49/60) sú označené R – pravý a L – ľavý. Bezpečne pripevnite ľavý pedál k ľavej kľuče (49) proti smeru hodinových ručičiek. Bezpečne pripevnite pravý pedál k pravej kľuče (60) v smere hodinových ručičiek.



6. Rotoped je sestaven.
SK Rotoped je zostavený.



Seznam všech částí

číslo	popis	množství
1	sedlo	1
2	šroub pro připevnění plastové krytky	1
3	plastová krytka sedlového nastavení	1
4	čtvercová krytka	1
5	kolejnice pro vertikální tyč sedla	1
6	část pro nastavení sedla	1
7	sedlová tyč	1
8	podložka	2
9	šroub pro nastavení horizontální polohy sedla	1
10	polystyrénová kostka	1
11	plastová vložka do sedlové tyče	1
12	šroub pro nastavení výšky sedla	1
13	základní část	1
14	zadní stabilizační tyč	1
15	šroub pro stabilizační tyč	4
16	šroub pro zadní stabilizační tyč	2
17	krytka zadní stabilizační tyče	2
18	šroub pro přední stabilizační tyč	2
19	přední stabilizační tyč	1
20	koncová krytka přední stabilizační tyče	2
21	nylonová matice pro setrvačnick (M10)	2
22	podložka pro připevnění setrvačnicku	2
23	setrvačnick	1
24	malá podložka pro setrvačnick	2
25	napínací kladka	1

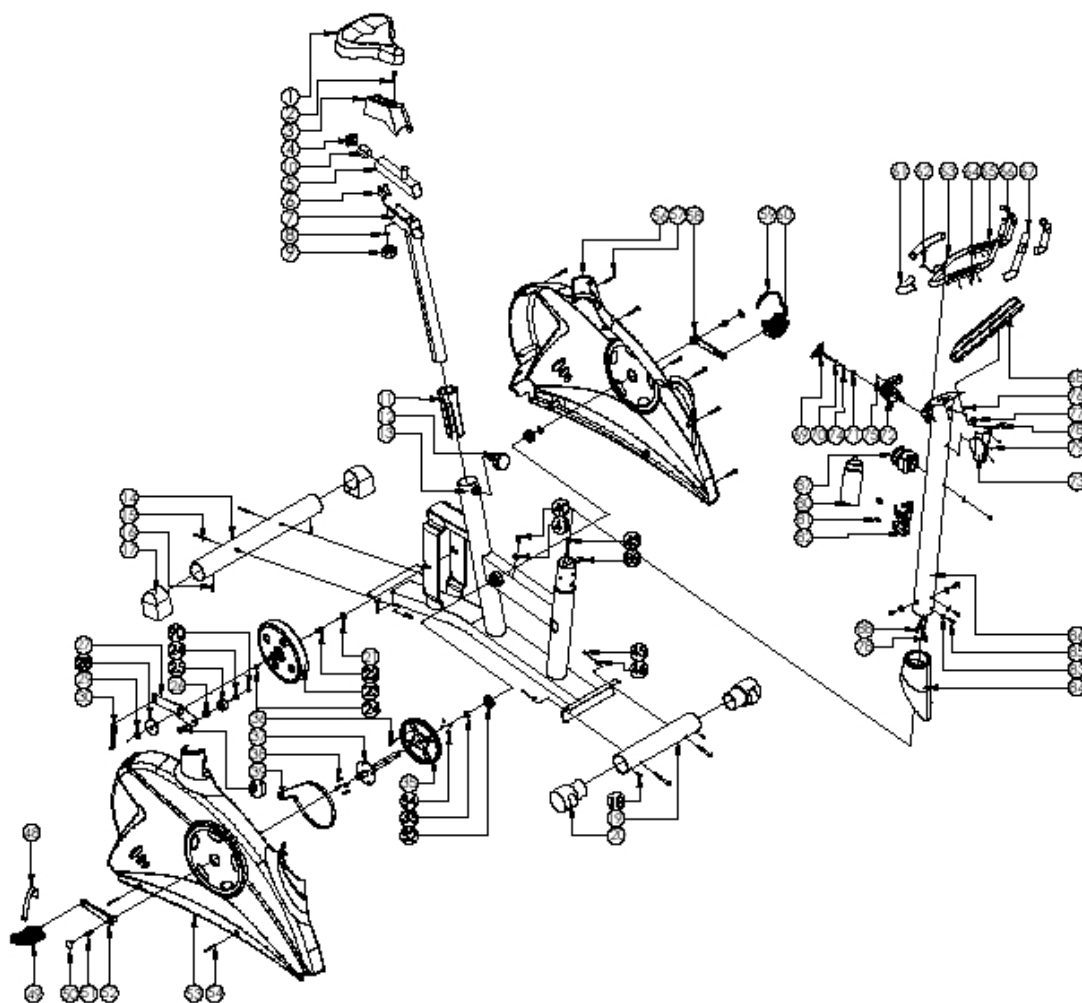
26	objímka pro napínací kladku	1
27	svorka pro napínací kladku	1
28	velká podložka pro napínací kladku	1
29	nylonová matice pro napínací kladku	1
30	pružina pro napínací kladku	1
32	ložisko pro hřídel kliky	2
33	C-kroužek pro řemenici	2
34	nylonová matice pro řemenici	4
35	řemenice	1
36	Magnet	1
37	hřídek kliky	1
38	šrouby pro řemenici	4
39	řemen	1
40	šrouby pro senzor	2
41	senzor	1
43	kabel computeru spodní	1
45	matice pro připevnění stabilizační tyče	4
46	zakřivená podložka pro připevnění stabilizační tyče	4
48	pásek na pravý pedál	1
49	pravý pedál	1
50	kryt kliky	2
51	šroub pro kliku	2
52	pravá klika	1
53	pravý boční kryt	1
54	šroub pro boční kryt	4
56	levý boční kryt	1
57	šroub pro boční kryt	8
58	levá klika	1
59	pásek pro levý pedál	1
60	levý pedál	1
61	pěnový grip řidítek spodní	2
62	kabel senzoru tepové frekvence	1
63	řidítka	1
64	šroub pro připevnění senzoru	6
65	senzor tepové frekvence	2
66	krytka řidítek	2
67	pěnový grip řidítek vrchní	1
68	computer	1
69	T-šroub pro řidítka	1
70	objímka pro T-šroub	1
71	podložka pro řidítka	1
72	přední plastový kryt řidítek	1
73	zadní plastový kryt řidítek	1
74	pružná podložka řidítek	1
75	šrouby pro přední a zadní plastový kryt (M5)	2
76	šrouby pro computer	4
77	plastový šroub pro kabel computeru	1
78	kabel computeru (vrchní část)	1
79	šroub pro zadní plastový kryt (M3)	2
80	láhev	1
81	šroub pro držák láhve	1
82	držák láhve	1
83	zakřivená podložka pro tyč řidítek	4
84	plastový kryt tyče řidítek	1

85	šroub pro tyč řidítek	4
86	tyč řidítek	1
87	regulátor zátěže	1
88	kabel zátěže vrchní část	1
89	kabel zátěže spodní část	1
90	nylonová matice napínací kladky	1
91	násada napínací kladky	1

SK

číslo	popis	množstvo
1	sedlo	1
2	šrób pre pripevnenie plastovej krytky	1
3	plastová krytka sedlového nastavenia	1
4	štvorcová krytka	1
5	koľajnice pre vertikálnu tyč sedla	1
6	časť pre nastavenie sedla	1
7	sedlová tyč	1
8	podložka	2
9	šrób pre nastavenie horizontálnej polohy sedla	1
10	polystyrénová kocka	1
11	plastová vložka do sedlovej tyče	1
12	šrób pre nastavenie výšky sedla	1
13	základná časť	1
14	zadná stabilizačná tyč	1
15	šrób pre stabilizačnú tyč	4
16	šrób pre zadnú stabilizačnú tyč	2
17	krytka zadnej stabilizačnej tyče	2
18	šrób pre prednú stabilizačnú tyč	2
19	predná stabilizačná tyč	1
20	koncová krytka prednej stabilizačnej tyče	2
21	nylonová matica pre zotrvačník (M10)	2
22	podložka pre pripevnenie zotrvačníka	2
23	zotrvačník	1
24	malá podložka pre zotrvačník	2
25	napínacia kladka	1
26	objímka pre napínaciu kladku	1
27	svorka prr napínaciu kladku	1
28	veľká podložka pre napínaciu kladku	1
29	nylonová matica pre napínaciu kladku	1
30	pružina pre napínaciu kladku	1
32	ložisko pre hriadeľ kľuky	2
33	C-krúžok pre remenicu	2
34	nylonová matica pre remenicu	4
35	remenicu	1
36	Magnet	1
37	Hriadeľ kľuky	1
38	šróby pre remenicu	4
39	remeň	1
40	šróby pre senzor	2
41	senzor	1
43	kábel computeru spodný	1
45	matice pre pripevnenie stabilizačnej tyče	4
46	zakrivená podložka pre pripevnenie stabilizačnej tyče	4
48	pásik na pravý pedál	1

49	pravý pedál	1
50	kryt kľuky	2
51	šrób pre kľuku	2
52	pravá kľuka	1
53	pravý bočný kryt	1
54	šrób pre bočný kryt	4
56	ľavý bočný kryt	1
57	šrób pre bočný kryt	8
58	ľavá kľuka	1
59	pásik pre ľavý pedál	1
60	ľavý pedál	1
61	penový grip riadítok spodný	2
62	kábel senzoru tepovej frekvencie	1
63	riadítka	1
64	šrób pre pripevnenie senzoru	6
65	senzor tepovej frekvencie	2
66	krytka riadítok	2
67	penový grip riadítok vrchný	1
68	computer	1
69	T-šrób pre riadítka	1
70	objímka pre T-šrób	1
71	podložka pre riadítka	1
72	predný plastový kryt riadítok	1
73	zadný plastový kryt riadítok	1
74	pružná podložka riadítok	1
75	šróby pre predný a zadný plastový kryt (M5)	2
76	šróby pre computer	4
77	plastový šrób pre kábel computeru	1
78	kábel computeru (vrchná časť)	1
79	šrób pre zadný plastový kryt (M3)	2
80	flaša	1
81	šrób pre držiak flaše	1
82	držiak flaše	1
83	zakrivená podložka pre tyč riadítok	4
84	plastový kryt tyče riadítok	1
85	šrób pre tyč riadítok	4
86	tyč riadítok	1
87	regulátor záťaže	1
88	kábel záťaže vrchná časť	1
89	kábel záťaže spodná časť	1
90	nylonová matica napínacej kladky	1
91	násada napínacek kladky	1



Údržba

1. pravidelně zkontrolujte všechny součásti a dotáhněte je.
2. K údržbě čistoty použijte jen mýdlový roztok a ne čisticí prostředky s abrasivy.
3. Chraňte computer před poškozením.
4. Computer, adaptér, zástrčka a celý rotoped se nesmí dostat do styku s vodou.
5. Computer nevystavujte slunečnímu záření.
6. Skladujte rotoped vždy na suchém a teplém místě.

Údržba

1. Pravidelne zkontrolujte všetky súčasti a dotiahnite ich.
2. K údržbe čistoty používajte len mydlový roztok a nie čistiace prostriedky s abrasívami.
3. Chráňte computer pred poškodením.
4. Computer, adaptér, zástrčka a celý rotoped sa nesmú dostať do styku s vodou.
5. Computer nevystavujte slnečnému žiareniu.
6. Rotoped skladujte vždy na suchom a teplom mieste.

UPOZORNĚNÍ

Kolo musí být umístěn na rovné a pevné podložce. Správné vyvážení lze nastavit pootočením plastových krytek na koncích stabilizačních tyčí. Před každým použitím výrobku zkontrolujte dotažení všech šroubů.

Tento výrobek je určen pouze k domácímu použití.

Záruční podmínky:

1. na kolo se poskytuje kupujícímu záruční lhůta 5 let ode dne koupě
2. v době záruky budou odstraněny veškeré poruchy výrobku způsobené výrobní závadou nebo vadným materiálem výrobku tak, aby věc mohla být řádně užívána.
3. Práva ze záruky se nevztahují na vady způsobené:
 - mechanickým poškozením
 - neodvratnou událostí, živelnou pohromou
 - neodbornými zásahy
 - nesprávným zacházením, či nevhodným umístěním, vlivem nízké nebo vysoké teploty, působením vody, neúměrným tlakem a nárazy, úmyslně pozměněným designem, tvarem nebo rozměry
4. Reklamacce se uplatňuje zásadně písemně s údajem o závadě a potvrzeným záručním listem.
5. Záruku lze uplatňovat pouze u organizace ve které byl výrobek zakoupen.

datum prodeje

razítko a podpis prodejce

dodavatel:

SEVEN sport s. r. o.
Dělnická 957, Vítkov 749 01
www.insportline.cz

UPOZORNENIE

**Bicykel musí byť umiestnený na rovnej a pevnej podložke. Správne vyváženie možno nastaviť pootočením plastových krytiiek na koncoch stabilizačných tyčí. Pred každým použitím výrobku skontrolujte dotiahnutie všetkých skrutiek.
Tento výrobok je určený iba na domáce použitie.**

Záručné podmienky:

1. na bicykel sa poskytuje kupujúcemu záručná doba 5 rokou odo dňa predaja
2. v dobe záruky budú odstránené všetky poruchy výrobku spôsobené výrobnou závadou alebo vadným materiálom výrobku tak, aby sa vec mohla riadne používať.
3. Práva zo záruky sa nevzťahujú na vady spôsobené:
 - mechanickým poškodením
 - neodvratnou udalosťou, živelnou pohromou
 - neodbornými zásahmi
 - nesprávnym zaobchádzaním, či nevhodným umiestnením, vplyvom nízkej alebo vysokej teploty, pôsobením vody, neúmerným tlakom a nárazmi, úmyselne pozmeneným designom, tvarom alebo rozmermi
4. Reklamácia sa uplatňuje zásadne písomne s údajom o závade a potvrdeným záručným listom.
5. Záruku je možné uplatňovať len u organizácie v ktorej bol výrobok zakúpený.

dátum predaja

razítko a podpis predajcu

dodávateľ:

inSPORTline s.r.o.
Rybárska 3, Trenčín

www.insportline.cz

ZÁRUČNÍ A POZÁRUČNÍ SERVIS ZAJIŠŤUJE:

SEVEN SPORT s. r. o., Dělnická 957, 749 01 Vítkov

www.insportline.cz

tel: +420 556 770 191, email: servis@insportline.cz

pre Slovensko: inSPORTline s.r.o., Bratislavská 36, 911 05 Trenčín

tel: + 421 32 6526704, email: insportline.reklamacie@stonline.sk



MUSÍTE SI PŘEDSTAVIT, ŽE UŽ
NEMUSÍTE PŘI REKLAMACI JEZDIT S VÝROBKEM K PRODEJCI
NEMUSÍTE PRACNĚ STUDOVAT NÁVODY KE SKLÁDÁNÍ A POUŽITÍ
MUSÍTE JEN ZAVOLAT +420 556 770 191

Od 1.4.2006 na fitness zařízení značky INSPORTLINE a SPARTAN v doporučené ceně od 3900,- Kč zajišťujeme:

- prodloužené záruky na rámy a elektrozařízení na 5 let
- odborný ZÁRUČNÍ i POZÁRUČNÍ servis na 36-ti místech v ČR
- servis a údržbu přímo u zákazníka
- odborné sestavení fitness zařízení u zákazníka

Pro tyto služby volejte +420 556 770 191, e-mail: servis@insportline.cz